

# ENVISION

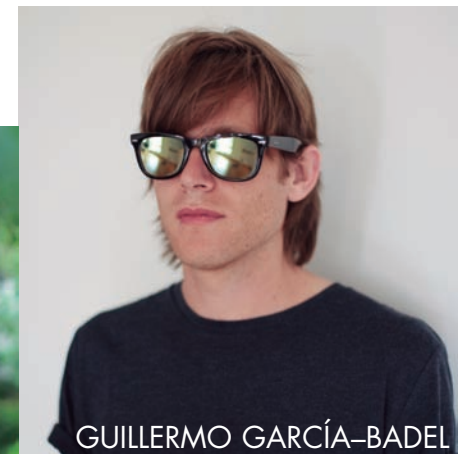
## AUTORES Y PROTAGONISTAS DE SÍ MISMOS

Texto DANIEL FERNÁNDEZ-CAÑADAS. Fotografado por NEREA LÓPEZ  
 Maquillaje y peluquería: Reyes Montecristo (TALENTS) con productos MAC y ART LAB-AVEDA

**L**A VALENTÍA PARA SER UNO MISMO Y EXPRESAR LIBREMENTE LAS PROPIAS IDEAS Y LO PERSONAL ES LO QUE NOS HACE DIFERENTES. 1937 Y RAY-BAN MARCAN EL PUNTO DE PARTIDA DE UNA VISIÓN Y UN ESTILO QUE PERMANECE, SIN CAMBIOS, HASTA NUESTROS DÍAS. AHORA TAMBIÉN TE INVITA A PERMANECER, A SER UN REBELDE CON ESENCIA. ENVISION REPRESENTA LO GENUINO, LA FUERZA QUE SE NECESITA PARA SER UNO MISMO Y PERMANECER COMO YA LO HAN HECHO OTROS A LO LARGO DE LA HISTORIA. TENER VISIONES DESPIERTO TE LLEVA A SOÑAR, DAR CANCHA Y PROBAR SUERTE CON LOS SUEÑOS SÍ TE ACERCA A TI MISMO. SOBRE LA IDENTIDAD DEL QUE SUEÑA CON LA TRANSFORMACIÓN DEL PRESENTE CONSTRUIMOS PARA ESTE REPORTAJE UN RELATO DE 4 HISTORIAS, CADA UNA CON UN AUTOR QUE ES A SU VEZ SU PROPIO PROTAGONISTA. CÓMO LA FOTOGRAFÍA Y LA ILUSTRACIÓN CONSIGUEN DEJAR HABLAR A LA INFANCIA, CUÁNTO DE PERSEVERANTE TIENE RECONVERTIR LA ARQUITECTURA EN DISEÑO DE MOBILIARIO Y RESULTAR MÁS POÉTICO QUE ANTES, UN POCO MÁS MÁGICO; DE DÓNDE VIENE EL ESPÍRITU PIONERO QUE SE NECESITA PARA DARLE ALAS A LOS DEMÁS EN SUS SUEÑOS Y EN QUÉ CONSISTE EL DESEO INAGOTABLE DE CONTAR HISTORIAS ESCONDIDO TRAS UNA CÁMARA O DISEÑANDO UNA NOVELA CENTRADA EN LAS ILUSIONES. TE PRESENTAMOS ENVISION, UN HOMENAJE AL ESPÍRITU INQUIETO QUE LA CASA RAY-BAN LLEVA COLOCANDO DURANTE DÉCADAS EN GENERACIONES DE ESPÍRITUS PIONEROS E INNOVADORES. AQUÍ 4 QUE SEGURO QUE LO SON; ESO SÍ, SIEMPRE FIELES A SU PROPIA VISIÓN.



ANA HIMES



GUILLERMO GARCÍA-BADEL



JONÁS TRUEBA



ÉLENA GARCÍA



RAY-BAN ENVISION es un homenaje al espíritu mítico *Never Hide*, una vuelta a la valentía por defender lo propio, expresar con valor las ideas y personalidad de cada uno. El concurso *on line* RAY-BAN ENVISION SERIES invita a los users de RAY-BAN a visitar la web [ray-ban.com/spain/neverhide/envision](http://ray-ban.com/spain/neverhide/envision) y enviar un proyecto que siempre haya estado en su mente, su visión creativa del futuro. Unos cuantos documentales en la *web site* de la marca muestran ejemplos de personajes cuyos sueños están moldeando la actualidad. RAY-BAN elegirá las mejores ideas recibidas para hacerlas realidad.



## GUILLERMO GARCÍA-BADELL

31 AÑOS  
MADRID  
ARQUITECTO

Síguelo en >>> [blarquitectos.com](http://blarquitectos.com)

Gracias a un proyecto para un museo hoy paralizado por la crisis conoces a María Linares, tu socia en B+L. ¿Tiene el arquitecto que construir hoy también sobre las ruinas de ayer? Hoy en día parece que todo ya está construido y lo que hace falta es rehabilitar. En ese sentido, entender las ruinas sobre las que se levantan los nuevos edificios es más importante que nunca. B+L nace de la necesidad de construir sobre un obvio vacío de posibilidades. Empezáis con 3 piezas y AD ya os sigue el rastro... B+L nace porque María Linares y yo queríamos hacer cosas juntos. Nos conocimos trabajando, vimos que compartíamos intereses y decidimos buscar formas de colaboración. Así fue cómo se nos ocurrió diseñar mobiliario, una silla, una mesa y una lámpara, que vendemos por encargo desde nuestra página web, y que han servido como punto de partida para nuestro estudio de arquitectura. ¿De qué material está construida la constancia? Tiene mucho que ver con la ilusión y la responsabilidad. La ilusión que rodea nuestro trabajo, que nos gusta tanto, que nos hace estar constantemente dándole vueltas. La responsabilidad por hacer las cosas bien. "La arquitectura es algo que tiene cierta fantasía, igual que la poesía. No es una cosa rígida, algo resuelto con regla y cartabón, es algo que surge así, como un sueño". ¿Cuándo construyes con la mente qué edificaciones se dan cita? Estoy con Óscar Niemeyer en cuanto a que la arquitectura tiene algo de fantasía. Es bastante mágica la manera en que surgen las ideas y los diseños y, por eso, hay que estar siempre abierto a nuevos puntos de vista. Tanto en arquitectura como en poesía, o en cualquier disciplina creativa, existe un acuerdo entre imaginación, conocimiento y trabajo y esa relación explica gran parte del misterio. ¿Qué ha inspirado esta colección de muebles? Solemos decir que nuestra mesa *ml* está inspirada en las hojas de los árboles o en las alas de los aviones. En cuanto a la silla *sp*, nos recuerda a algunos diseños escandinavos. No partimos de una sola idea sino que según avanzan los proyectos vamos introduciendo en ellos muchos puntos de vista, algunos vienen del estudio, otros son exigencias técnicas, otros son simples ocurrencias... La creatividad es misterio, no sabes muy bien de dónde surge y quizá sea eso lo más atractivo. Ningún problema está definitivamente superado, nunca sabes si la próxima vez serás capaz de resolverlo igual.

GUILLERMO CON GAFAS RAY-BAN WAYFARER  
NEGRAS MATE LENTE GRIS "P"

## ELENA GARCÍA

30 AÑOS  
MADRID  
COORDINADORA DE EVENTOS EN HUB Y FUNDADORA DE EPHÍMERA

Síguela en >>> [ephimera.org](http://ephimera.org)

¿Qué imagen te invoca la palabra "pionera"? Esfuerzo. Pensar que estás haciendo algo novedoso, acorde con los tiempos cambiantes y llenos de incertidumbres que nos está tocando vivir. Si yo te digo que nos invoca a ti, ¿tú qué me dices? ¡Ufff! Nada más lejos de mi intención. Trabajamos para añadir un plus de competitividad y servicio que le falta a algunas compañías. No nos planteamos si somos las primeras sino cómo podemos hacerlo mejor cada vez. Desde el espacio HUB habéis inventado un lugar para que la gente se encuentre y ponga proyectos en marcha. Cuando uno de ellos sale adelante qué reconforta más, ¿la cuantía económica o la sonrisa que viene tras la firma? Lo mejor es la sensación del trabajo bien hecho. Los mejores resultados son fruto de la suma de muchas personas haciéndolo bien. En el HUB estamos muchos empeñados en demostrar que hay formas distintas de hacer las cosas. Lo económico no es ahora lo fundamental. De hecho, nuestro margen es muy ajustado porque entendemos que la prioridad es darnos a conocer. "We are not in Kansas anymore" es el eslogan de EPHÍMERA, proyecto con tu socia María. ¿Cuánto de El Mago de Oz tiene la tierra que pisamos? Desde siempre nos ha parecido una bonita metáfora que resumía el espíritu de EPHÍMERA. El mundo ha cambiado y lo seguirá haciendo; solo el que trabaje con un ojo en el presente y el otro alerta con lo que va cambiando conseguirá seguir adelante. Un mantra que te repitas para no caer desilusionada los días en que a la cultura la maltratan duramente... Aunque suene tópica: cada día me levanto pensando que hay mucha gente dispuesta a pelear con uñas y dientes. En estos tiempos, trabajar en la cultura es un privilegio y también una forma de resistencia. ¿Qué últimas visiones has tenido despierta? He tenido la certeza de que esta aventura merecerá la pena.

ELENA GARCÍA CON GAFAS RAY-BAN LITEFORCE AZUL



## JONÁS TRUEBA

32 AÑOS  
MADRID  
DIRECTOR DE CINE/ESCRITOR

Síguelo en >>> [elmundo.es/blogs/elmundo/elvientosopladondequiere](http://elmundo.es/blogs/elmundo/elvientosopladondequiere)

*Las Ilusiones, tu primera novela, parece el trámite recorrido para llegar a ciertas imágenes, callejones sin salida y algunos puntos muertos de no retorno, ¿cuántos viajes sentado se pega Jonás al día? Yo hago muchos microviajes diarios. En el libro se cuentan algunos de ellos. Mi amigo, el escritor Daniel Cascón, dice que este es un libro de acción mental. Me gusta la idea de esa lucha, porque creo que al final rompo un pequeño muro, y salgo del callejón. De hecho, cuando acaba el libro, el narrador se siente más libre, ligero de equipaje. Y el libro desembocará finalmente en una película, Los ilusos. Detrás de la cámara, ¿cómo se deja mirar la realidad? El cine me ayuda a mirar las cosas con mayor detenimiento. Creo que hago películas porque en la vida me cuesta mirar a las cosas de frente, veo todo de reojo o de medio lado, veo las cosas mal. Y cuando cojo la cámara, me obligo a fijar la mirada. ¿Cuánto tiempo lleva saber exactamente para qué vales, qué deseas y cómo lo vas a conseguir? Creo que nunca terminamos de saber para qué valemos, lo que vamos a conseguir... Y es bueno que sea así, que nunca estemos seguros del todo, que nos interroguemos, que dudemos de nosotros mismos. El deseo sí. El deseo es lo que empuja todo. "El deseo trabaja como el viento...", así empieza Saber perder, la novela de mi tío David Trueba. ¿Qué pintor inventó mejor el cine? Hay muchos, y depende del cine en el que pensemos surgen pintores distintos. Los impresionistas fueron pioneros del cine porque intuyeron el movimiento y ese filtro difuso para captar la sensación de realidad que luego practicaría el cine, pero algo de eso estaba ya en los pintores de las cuevas de Chauvet, en los egipcios, en Turner, Whateau, Cezanne, Van Gogh... o en Goya y Gutiérrez Solana... Los ilusos, tu próxima película cuenta... Habla de un tiempo de incertidumbre, de cuándo no sabemos bien lo que queremos, y vamos buscando, y aprendemos a mirar las pequeñas cosas como si fueran grandes. ¿Cuánto le debe un país a su cultura? La vida es infinitamente más triste, menos divertida, lúdica y apasionante sin cultura: es decir, sin libros, sin cuadros, sin canciones, películas, comida, periódicos, revistas, conversaciones... Todo eso forma parte de nuestra vida cotidiana, pero requiere un trabajo por nuestra parte, no solo a la hora de hacerlo sino también cuando hacemos uso de ello. ¿Cuánto de iluso tienes cuando te ilusiones? Desde una película como Los ilusos hemos intentado recuperar el sentido positivo de la palabra iluso. Los ilusos seríamos todos los que trabajamos para crear pequeños momentos de belleza que hagan más habitable este mundo.*

*Las Ilusiones* está publicado por Editorial Periferica

JONÁS TRUEBA CON GAFAS RAY-BAN  
CLUBMASTER DORADAS MARCO SUP. PASTA NEGRA

## ANA HIMES

31 AÑOS  
MADRID  
FOTÓGRAFA/ILUSTRADORA/CREATIVA  
PUBLICITARIA

Síguela en >>> [anahimes.es](http://anahimes.es)

*Por mediación de los collages te encuentras... Con el juego en su significado más esencial, hacer algo con alegría y con el fin de entretenerse o divertirse. Y cuando eliges la fotografía para narrar resulta que... Me encuentro con una parte más reflexiva, como técnica y como proceso en sí. En los collages utilizo multitud de metáforas visuales pero creo que reflejan sentimientos distintos. ¿De dónde vienen las ideas? Muchas veces me vienen por insistencia en encontrar una solución al briefing personal o al encargo concreto, otras muchas me surgen gracias a la música, vídeo-clips, exposiciones, poemas, libros, conduciendo, paseando y, también visitando páginas webs. Es difícil encontrar personas en tus fotos, ¿dónde las guardas? Mis trabajos fotográficos personales no han tenido como protagonista los retratos pero poco a poco he ido deshaciéndome de esa timidez que me cohibía, y he ido cogiéndole gusto y cariño. De hecho mi última y, para mí, más representativa, serie Seneca's Silence contiene bastantes retratos. ¿El sacrificio de la creación en soledad siempre se ve recompensado por las alegrías de empezar a quitarle el blanco al papel? La mayoría de veces sí, es gratificante ver cómo tu "criatura" va cogiendo forma y casi, vida propia. Pero también soy una apasionada de las sinergias; tengo amigas –como Elisa Gómez Sobelman– con las que comparto buenos y fructíferos momentos de creación, o con la recién creada SOCIEDAD DE COLLAGE DE MADRID. ¿Cómo imaginabas de adolescente a la Ana Himes de 31? Pues si me guío por la decisión que estuve a punto de tomar con 17 años, poco tenía que ver con la Ana de 31 que soy ahora; porque me faltó, como suele decirse, el canto de un duro para meterme a guardia civil. ¿Qué resulta más complicado, ¿ser creativa en tu trabajo o contigo misma? Creo que en mi trabajo. Hay veces que los clientes no te conceden la libertad creativa o estética que a uno le gustaría. En mi día a día me permito muchas licencias de locura y de actos creativos o de libertad que me encantan y que me permiten decir y hacer cosas más imaginativas y puras. ¿Cuántas visiones tienes al día? Puf, bastantes... Muchas de ellas son pensamientos baladíos y otras quizá tengan más fundamento, pero la mayoría se quedan en una idea y no en lo que en publicidad llaman "gran idea".*

ANA HIMES CON GAFAS RAY-BAN  
AVIADOR DORADAS LENTES ESPEJO NARANJA